



**LAUSD**  
**UNIFIED**

**CAC Meeting Date**  
**December 4, 2024**

**Fecha de reunión del CAC**  
**4 de Diciembre de 2024**





**LAUSD**  
**UNIFIED**

**Transition: Life After High School**

**Transición: La Vida Después de la Escuela  
Preparatoria**





**LAUSD**  
UNIFIED



**Scan QR Code to Submit Questions**

**Escanear código QR para enviar preguntas**

**<https://bit.ly/CAC-QUESTIONS>**

# Acronyms / Acrónimos

**IEP:** Individualized Education Program

**ITP:** Individual Transition Plan

**TPP:** Transition Partnership Program

**FAFSA:** Free Application for Federal Student Aid

**CADAA:** California Dream Act Application

**IEP:** Programa de educación individualizado

**ITP:** Plan de transición individual

**TPP:** Programa de Asociación de Transición

**FAFSA:** Solicitud gratuita de ayuda federal para estudiantes

**CADAA:** Solicitud de la Ley Dream de California



# Key Terms / Términos Clave

Individual Transition Plan (ITP): A part of the IEP which is first added to the IEP so that is in place by the time a student is 14 years old or before the beginning of high school (9<sup>th</sup> grade).

Postsecondary: Postsecondary refers to the time after a student leaves LAUSD. Postsecondary is AFTER high school or AFTER attending a Career and Transition Center.

Plan de Transición Individual (ITP, por sus siglas en inglés): Una parte del IEP que se agrega primero al IEP para que esté en su lugar cuando el estudiante tenga 14 años de edad o antes de que comience la preparatoria (9.º grado).

Postsecundaria: La educación postsecundaria se refiere al tiempo después de que un estudiante sale del LAUSD. La educación postsecundaria es DESPUÉS de la escuela preparatoria o DESPUÉS de asistir a un Centro de Carreras y Transición.



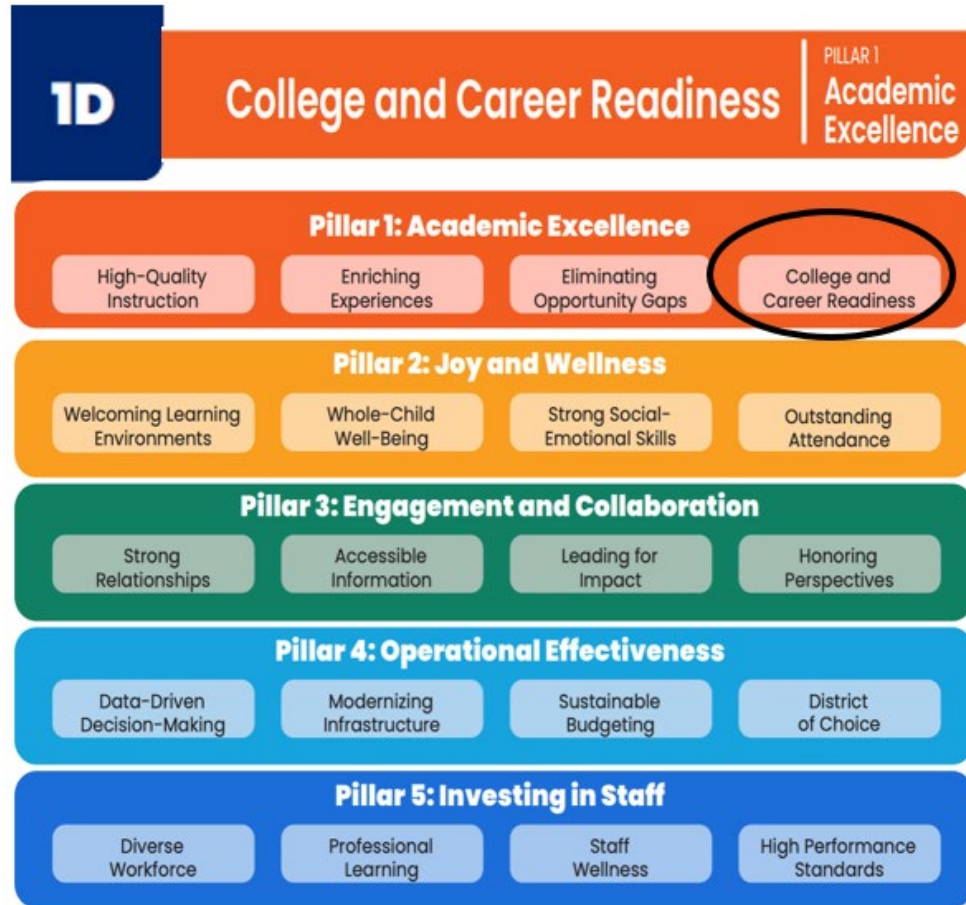
# Agenda / Agenda

1. Transition Services Overview
2. Transition Activities
3. Transition Collaboration
4. Employment Preparation
5. Transition Assessment & The Individual Transition Plan (ITP)
6. Age of Majority

1. Repaso general de los servicios de transición
2. Actividades de transición
3. Colaboración para la transición
4. Preparación para un empleo
5. Evaluación de la transición y el plan de transición individualizado (ITP)
6. Mayoría de edad



# Strategic Plan Alignment/ Alineación con el Plan Estratégico





## Question

If you are a parent/guardian, what age/grade is your child?

1. Under age 5
2. Elementary School
3. Middle School
4. High School
5. 18-22, still enrolled in LAUSD

## Pregunta

Encuesta: Si usted es padre/tutor legal, ¿en qué grado está o qué edad tiene su hijo(a)?

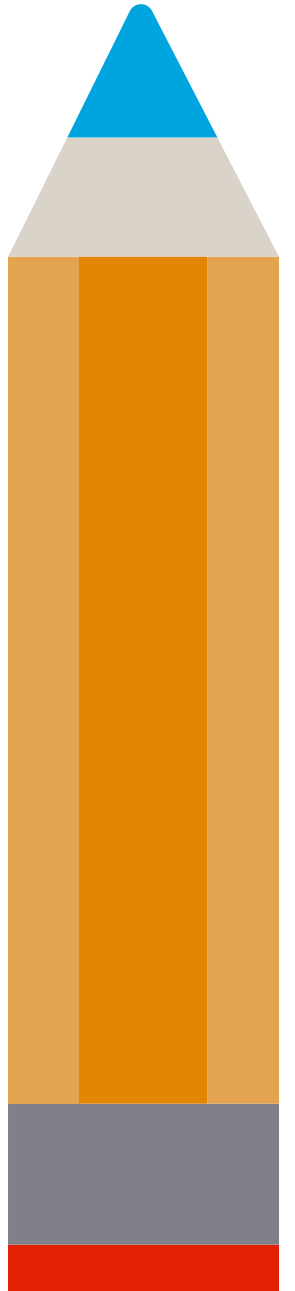
1. Menor de 5 años
2. Escuela Primaria
3. Escuela Intermedia
4. Escuela Preparatoria
5. 18-22 años, todavía inscrito(a) en el LAUSD





# **Transition Services Overview**

## **Repaso General de los Servicios de Transición**



# Overview: What is Transition?

## Repaso general: ¿Qué es la transición?

transition:

Oxford Dictionary defined: the process or a period of changing from one state or condition to another.

In LAUSD, transition focuses on supporting students with disabilities move from school to adult living.

transición:

El Diccionario Oxford define: el proceso o período de cambio de un estado o condición a otro.

En LAUSD, la transición se centra en ayudar a los estudiantes con discapacidades a pasar de la escuela a la vida adulta.



# Overview: Life After High School (1 of 6)

## Repaso general: La vida después de la Preparatoria (1 de 6)

### AFTER HIGH SCHOOL

*What will you do?*

#### College

An educational institute that provides higher education in a specific area of study to obtain a bachelor's or associate's degree (some also offer certificate programs).

#### Training Programs

A career or technical school that provides hands on training to earn a certificate, degree, or diploma in a variety of fields. Apprenticeships are also an option to earn while you learn.

#### Military

Training and work experience available from six service branches: Army, Marine Corps, Navy, Air Force, Space Force, and Coast Guard.

#### Employment

Begin working in an entry level position. There are a wealth of job seeking resources and services to assist job seekers with no-cost training, job placement, and job hunting.

### DESPUÉS DE LA PREPARATORIA

*¿Qué vas a hacer?*

#### Universidad

Un instituto de enseñanza que brinda educación superior en un campos de estudio específicos para obtener una licenciatura o un título de asociado (algunos también ofrecen programas de certificado).

#### Programas de Capacitación Vocacional

Una escuela vocacional o técnica que brinda capacitación práctica para obtener un certificado, título o diploma en una variedad de campos. Los aprendizajes también son una opción para ganar dinero mientras se aprende.

#### Ejército

Capacitación y experiencia laboral disponible en seis ramas de servicio: Ejército, Infantería de Marina, Marina, Fuerza Aérea, Fuerza Espacial y Guardacostas.

#### Empleo

Empezar a trabajar en un puesto de nivel básico. Hay una gran cantidad de recursos y servicios de búsqueda de empleo para ayudar a las personas que buscan empleo con capacitación, colocación laboral y búsqueda de empleo sin costo alguno.



[www.dotslausd.org/flyers](http://www.dotslausd.org/flyers)

# Overview: Life After High School (2 of 6)

## Repaso general: La vida después de la Preparatoria (2 de 6)



### College

An educational institute that provides higher education in a specific area of study to obtain a bachelor's or associate's degree (some also offer certificate programs).



### Universidad

Un instituto de enseñanza que brinda educación superior en un campos de estudio específicos para obtener una licenciatura o un título de asociado (algunos también ofrecen programas de certificado).

# Overview: Life After High School (3 of 6)

## Repaso general: La vida después de la Preparatoria (3 de 6)



### Training Programs

A career or technical school that provides hands on training to earn a certificate, degree, or diploma in a variety of fields. Apprenticeships are also an option to earn while you learn.



### Programas de Capacitación Vocacional

Una escuela vocacional o técnica que brinda capacitación práctica para obtener un certificado, título o diploma en una variedad de campos. Los aprendizajes también son una opción para ganar dinero mientras se aprende.

# Overview: Life After High School (4 of 6)

## Repaso general: La vida después de la Preparatoria (4 de 6)



### Military

Training and work experience available from six service branches: Army, Marine Corps, Navy, Air Force, Space Force, and Coast Guard.



### Ejército

Capacitación y experiencia laboral disponible en seis ramas de servicio: Ejército, Infantería de Marina, Marina, Fuerza Aérea, Fuerza Espacial y Guardacostas.



# Overview: Life After High School (5 of 6)

## Repaso general: La vida después de la Preparatoria (5 de 6)



### Employment

Begin working in an entry level position. There are a wealth of job seeking resources and services to assist job seekers with no-cost training, job placement, and job hunting.



### Empleo

Empezar a trabajar en un puesto de nivel básico. Hay una gran cantidad de recursos y servicios de búsqueda de empleo para ayudar a las personas que buscan empleo con capacitación, colocación laboral y búsqueda de empleo sin costo alguno.

# Overview: Life After High School (6 of 6)

## Repaso general: La vida después de la Preparatoria (6 de 6)

Learn more here:

[www.dotslausd.org/afterhighschool](http://www.dotslausd.org/afterhighschool)



Obtenga mas informacion aqui:

[www.dotslausd.org/afterhighschool](http://www.dotslausd.org/afterhighschool)

### Options for After High School

What will you do after high school? Let's look at options!

College

Training Programs

Military

Employment

### Opciones para después de la escuela secundaria

¿Qué harás después de terminar la escuela secundaria? ¡Veamos las opciones!

Colega

Programas de formación

Militar

Empleo





# Overview: Legal Requirements

## Repaso General: Requisitos Legales

Individuals with Disabilities Education Act (IDEA): Beginning not later than the first IEP to be in effect when the child turns 16\*, or younger if determined appropriate by the IEP Team, and updated annually, thereafter, the IEP must include—

- Appropriate measurable post-secondary goals based upon age, appropriate transition assessments related to training, education, employment, and, where appropriate, independent living skills; and
- The transition services/activities (including courses of study) needed to assist the child in reaching those post-secondary goals.

\*IDEA requires that all students must have an Individual Transition Plan (ITP) by the age of 16, the California Department of Education requires an ITP by age 16 OR 9<sup>th</sup> grade, BUT **District policy is by age 14 OR before the beginning of high school (9<sup>th</sup> grade).**

Ley de Educación para Personas con Discapacidades (IDEA): Comenzando no más tarde del primer IEP que esté en vigor cuando el niño cumpla 16 años\* o menos si el Equipo del IEP lo determina apropiado, y actualizado anualmente, a partir de entonces, el IEP debe incluir—

- Objetivos postsecundarios mensurables apropiados basados en la edad, evaluaciones de transición apropiadas relacionadas con la formación, la educación, el empleo y, cuando proceda, las aptitudes para la vida independiente; y
- Los servicios y actividades de transición (incluidos los cursos de estudio) necesarios para ayudar al niño a alcanzar esos objetivos postsecundarios.

\*IDEA requiere que todos los estudiantes tengan un Plan de Transición Individual (ITP, por sus siglas en inglés) a la edad de 16 años, el Departamento de Educación de California requiere un ITP para la edad de 16 o el 9.º grado, PERO **la política del Distrito es para la edad de 14 AÑOS o antes del comienzo de la escuela preparatoria (9º grado).**



# Student Participation

Student involvement is the most important part of transition planning.

The student must be notified of the IEP team meeting at which an ITP is being developed in writing. The student may take part in the following ways:

- Telling the IEP team members what they might want to do after high school
- Taking an active role in the IEP team meeting by asking questions or leading the IEP team meeting
- Listening and responding to team members present at the meeting
- Providing information regarding personal strengths, preferences, interests, and needs
- Setting goals and participating in transition activities to reach goals
- Finding out about local resources and services

# Participación Estudiantil

La participación de los estudiantes es la parte más importante de la planificación de la transición.

El estudiante debe ser notificado de la reunión del equipo del IEP en el que se está desarrollando un ITP escrito. El estudiante puede participar de las siguientes maneras:

- Decirles a los miembros del equipo del IEP lo que posiblemente quiera hacer después de la escuela preparatoria
- Asumir un papel activo en la reunión del equipo del IEP haciendo preguntas o dirigiendo la reunión del equipo del IEP
- Escuchar y responder a los miembros del equipo presentes en la reunión
- Proporcionar información sobre las fortalezas personales, preferencias, intereses, y necesidades
- Establecer metas y participar en actividades de transición para alcanzar metas
- Conocer los recursos y servicios locales



# Overview: The Transition Team

## Repaso general: El Equipo de Transición

What does the transition support structure look like in LAUSD?

- Case Carrier/Special Education Teacher(s)
- General Education Teachers
- **Transition Teacher**

Who else is part of the Transition Team?

- **Student**
- Parents/Guardians
- Agency Partners, as appropriate

¿Cómo es la estructura de apoyo a la transición en el LAUSD?

- Administrador de casos/Maestro(s) de Educación Especial
- Maestros de Educación General
- **Maestro de Transición**

¿Quién más forma parte del equipo de transición?

- **Estudiante**
- Padres/Tutores Legales
- Socios de agencias, según corresponda



# Overview: Transition Services

## Repaso general: Servicios de Transición

### DISTRICT OFFICE OF TRANSITION SERVICES

Our mission is to prepare students with disabilities ages 14+ to transition from school to adult life. Transition planning includes instructional activities, collaboration, employment preparation, and assessment to help students identify and move toward their post secondary goals. Secondary schools in the Los Angeles Unified School District are provided the following supports by a transition teacher.

#### ACTIVITIES

- Transition activities help students prepare for post secondary education, employment, and independent living
- Targeted and individualized activities are selected based on assessed strengths, preferences, interests, and needs

#### COLLABORATION

- Connect students and families with outside agencies
- Provide training and support for compliant Individual Transition Plan (ITP) development as part of the Individualized Educational Program (IEP)

#### EMPLOYMENT PREPARATION

- Instruction in employability skills to prepare students for employment
- Partnerships with Department of Rehabilitation and Workability I to provide unique services and paid work-based learning experiences

#### ASSESSMENT

- Transition assessments are utilized to identify student strengths, preferences, interests, and needs
- Students are assessed in the areas of education, employment, and independent living

<https://achieve.lausd.net/spedDOTS> | 213-241-8050  
Division of Special Education



### OFICINA DEL DISTRITO DE SERVICIOS DE TRANSICIÓN

Nuestra misión es preparar a los estudiantes con discapacidades mayores de 14 años para la transición de la escuela a la vida adulta. La planificación de la transición incluye actividades de enseñanza, colaboración, preparación para el empleo y evaluación para ayudar a los estudiantes a identificar y avanzar hacia sus objetivos postsecundarios. Las escuelas secundarias del Distrito Escolar Unificado de Los Ángeles cuentan con las siguientes medidas de apoyo por parte de un maestro de transición.

#### ACTIVIDADES

- Las actividades de transición ayudan a los estudiantes a prepararse para la educación postsecundaria, el empleo y la vida independiente
- Se seleccionan actividades específicas e individualizadas basadas en las fortalezas, preferencias, intereses y necesidades evaluadas

#### COLABORACIÓN

- Poner en contacto a los estudiantes y a las familias con agencias externas
- Proporcionar capacitación y apoyo para el cumplimiento de la elaboración del Plan de Transición Individualizado (ITP) como parte del Programa Educativo Individualizado (IEP)

#### PREPARACIÓN PARA EL EMPLEO

- Enseñanza sobre habilidades de empleabilidad para preparar a los estudiantes para el empleo
- Asociaciones con el Departamento de Rehabilitación y Capacidad de Trabajo I para proporcionar servicios específicos experiencias de aprendizaje basadas en el trabajo remunerado

#### EVALUACIÓN

- Las evaluaciones de transición se utilizan para identificar las fortalezas, preferencias, intereses y necesidades de los estudiantes
- Los estudiantes son evaluados en los ámbitos de educación, empleo y vida independiente

<https://achieve.lausd.net/spedDOTS> | 213-241-8050  
División de Educación Especial



[www.dotslausd.org/flyers](http://www.dotslausd.org/flyers)



# Transition Activities (1 of 3)

## Actividades de Transición

### DISTRICT OFFICE OF TRANSITION SERVICES

Our mission is to prepare students with disabilities ages 14+ to transition from school to adult life. Transition planning includes instructional activities, collaboration, employment preparation, and assessment to help students identify and move toward their post secondary goals. Secondary schools in the Los Angeles Unified School District are provided the following supports by a transition teacher.



#### ACTIVITIES

- Transition activities help students prepare for post secondary education, employment, and independent living
- Targeted and individualized activities are selected based on assessed strengths, preferences, interests, and needs



#### COLLABORATION

- Connect students and families with outside agencies
- Provide training and support for compliant Individual Transition Plan (ITP) development as part of the Individualized Educational Program (IEP)



#### EMPLOYMENT PREPARATION

- Instruction in employability skills to prepare students for employment
- Partnerships with Department of Rehabilitation and Workability I to provide unique services and paid work-based learning experiences



#### ASSESSMENT

- Transition assessments are utilized to identify student strengths, preferences, interests, and needs
- Students are assessed in the areas of education, employment, and independent living



<https://achieve.lausd.net/spedDOTS> | 213-241-8050

Division of Special Education

### OFICINA DEL DISTRITO DE SERVICIOS DE TRANSICIÓN

Nuestra misión es preparar a los estudiantes con discapacidades mayores de 14 años para la transición de la escuela a la vida adulta. La planificación de la transición incluye actividades de enseñanza, colaboración, preparación para el empleo y evaluación para ayudar a los estudiantes a identificar y avanzar hacia sus objetivos postsecundarios. Las escuelas secundarias del Distrito Escolar Unificado de Los Ángeles cuentan con las siguientes medidas de apoyo por parte de un maestro de transición.



#### ACTIVIDADES

- Las actividades de transición ayudan a los estudiantes a prepararse para la educación postsecundaria, el empleo y la vida independiente
- Se seleccionan actividades específicas e individualizadas basadas en las fortalezas, preferencias, intereses y necesidades evaluadas



#### COLABORACIÓN

- Poner en contacto a los estudiantes y a las familias con agencias externas
- Proporcionar capacitación y apoyo para el cumplimiento de la elaboración del Plan de Transición Individualizado (ITP) como parte del Programa Educativo Individualizado (IEP)



#### PREPARACIÓN PARA EL EMPLEO

- Enseñanza sobre habilidades de empleabilidad para preparar a los estudiantes para el empleo
- Asociaciones con el Departamento de Rehabilitación y Capacidad de Trabajo I para proporcionar servicios específicos experiencias de aprendizaje basadas en el trabajo remunerado



#### EVALUACIÓN

- Las evaluaciones de transición se utilizan para identificar las fortalezas, preferencias, intereses y necesidades de los estudiantes
- Los estudiantes son evaluados en los ámbitos de educación, empleo y vida independiente



<https://achieve.lausd.net/spedDOTS> | 213-241-8050

División de Educación Especial

# Transition Activities (2 of 3)

## Actividades de Transición

- Transition activities help prepare students for post secondary education, employment and independent living
- Targeted and individualized activities are selected based on assessed strengths, preferences, interests and needs
- Las actividades de transición ayudan a preparar a los estudiantes para la educación post secundaria, el empleo y la vida independiente
- Las actividades específicas e individualizadas se seleccionan en función de las aptitudes, preferencias, intereses y necesidades evaluadas



# Transition Activities (3 of 3)

## Actividades de Transición

Areas of Transition

Instruction:

- Career Awareness
- Postsecondary Planning
- Job Search and Preparation
- Destination/Transportation
- Life Skills/Independent Living
- Transition & Self Advocacy



Áreas de instrucción sobre la transición:

- Conciencia sobre las carreras
- Planificación postsecundaria
- Búsqueda y preparación para trabajos
- Destino/Transporte
- Habilidades para la vida/vida independiente
- Transición y auto abogacía





# Transition Collaboration

## Colaboración para la Transición

### DISTRICT OFFICE OF TRANSITION SERVICES

Our mission is to prepare students with disabilities ages 14+ to transition from school to adult life. Transition planning includes instructional activities, collaboration, employment preparation, and assessment to help students identify and move toward their post secondary goals. Secondary schools in the Los Angeles Unified School District are provided the following supports by a transition teacher.

#### ACTIVITIES

- Transition activities help students prepare for post secondary education, employment, and independent living
- Targeted and individualized activities are selected based on assessed strengths, preferences, interests, and needs

#### COLLABORATION

- Connect students and families with outside agencies
- Provide training and support for compliant Individual Transition Plan (ITP) development as part of the Individualized Educational Program (IEP)

#### EMPLOYMENT PREPARATION

- Instruction in employability skills to prepare students for employment
- Partnerships with Department of Rehabilitation and Workability I to provide unique services and paid work-based learning experiences

#### ASSESSMENT

- Transition assessments are utilized to identify student strengths, preferences, interests, and needs
- Students are assessed in the areas of education, employment, and independent living

<https://achieve.lausd.net/spedDOTS> | 213-241-8050  
Division of Special Education



### OFICINA DEL DISTRITO DE SERVICIOS DE TRANSICIÓN

Nuestra misión es preparar a los estudiantes con discapacidades mayores de 14 años para la transición de la escuela a la vida adulta. La planificación de la transición incluye actividades de enseñanza, colaboración, preparación para el empleo y evaluación para ayudar a los estudiantes a identificar y avanzar hacia sus objetivos postsecundarios. Las escuelas secundarias del Distrito Escolar Unificado de Los Ángeles cuentan con las siguientes medidas de apoyo por parte de un maestro de transición.

#### ACTIVIDADES

- Las actividades de transición ayudan a los estudiantes a prepararse para la educación postsecundaria, el empleo y la vida independiente
- Se seleccionan actividades específicas e individualizadas basadas en las fortalezas, preferencias, intereses y necesidades evaluadas

#### COLABORACIÓN

- Poner en contacto a los estudiantes y a las familias con agencias externas
- Proporcionar capacitación y apoyo para el cumplimiento de la elaboración del Plan de Transición Individualizado (ITP) como parte del Programa Educativo Individualizado (IEP)

#### PREPARACIÓN PARA EL EMPLEO

- Enseñanza sobre habilidades de empleabilidad para preparar a los estudiantes para el empleo
- Asociaciones con el Departamento de Rehabilitación y Capacidad de Trabajo I para proporcionar servicios específicos experiencias de aprendizaje basadas en el trabajo remunerado

#### EVALUACIÓN

- Las evaluaciones de transición se utilizan para identificar las fortalezas, preferencias, intereses y necesidades de los estudiantes
- Los estudiantes son evaluados en los ámbitos de educación, empleo y vida independiente

<https://achieve.lausd.net/spedDOTS> | 213-241-8050  
División de Educación Especial





# Family Engagement

## Participación de la Familia

Research indicates that involving parents in a child's education and school community positively affects students' outcomes.

Transition teachers create and implement a family engagement plan for their comprehensive secondary sites.

Plans include resource sharing strategies such as trainings, meetings, and agency connections.

Las investigaciones indican que involucrar a los padres en la educación de un estudiante y la comunidad escolar influyen de manera positiva los resultados de los estudiante.

Los maestros de transición crean e implementan un plan de participación familiar para sus planteles secundarios integrales.

Los planes incluyen estrategias de intercambio de recursos, como capacitaciones, reuniones y conexiones con agencias.



# Post Secondary Connections

## Conexiones a la Postsecundaria

Transition Teachers assist in connecting senior leavers with postsecondary supports:

- Field trips
- Presentations
- Connections with outside agencies such as Bridges and Department of Rehabilitation

Los maestros de transición ayudan a conectar a los estudiantes que abandonan la tercera edad con apoyos postsecundarios:

- Excursiones
- Presentaciones
- Conexiones con agencias externas como Puentes y Departamento de Rehabilitación



# FAFSA/CADAA Support

## Apoyo para Estudiantes con FAFSA/CADAA

School districts are required to confirm that all high school seniors have completed a FAFSA (Free Application for Federal Student Aid) or a CADAA (California Dream Act Application).

Transition teachers are trained on the FAFSA so they may be an additional support for students with disabilities and their families.

For more information, please visit <https://studentaid.gov/>.

Los distritos escolares tienen la obligación de confirmar que todos los estudiantes de último año de preparatoria hayan completado una FAFSA (Solicitud Gratuita de Ayuda Federal para Estudiantes) o una CADAA (Solicitud de California Dream Act).

Los maestros de transición reciben capacitación sobre la FAFSA para poder como apoyo adicional para los estudiantes con discapacidades y sus familias.

Para obtener más información, visite <https://studentaid.gov/>.



# Postsecondary Education Law

## Ley de Educación Postsecundaria

Once a student graduates from high school with a diploma without exemptions or ages out at 22, IDEA no longer applies and IEP services end. The two laws below apply to post-secondary education institutions (colleges, universities, etc.):

**Section 504:** Specifies that post-secondary schools (such as colleges, universities, etc.) must provide appropriate supports and accommodations so that students with disabilities can participate equally in classes, activities, housing, and any other aspects of school.

### **Americans with Disabilities**

**Act** Similar to Section 504. The biggest difference is that the ADA also applies to post-secondary schools that do not receive federal funding.

Una vez que un estudiante se gradúa de la escuela preparatoria con un diploma sin exenciones o cumple los 22 años, IDEA ya no corresponde y los servicios del IEP terminan. Las dos leyes que figuran a continuación corresponden a las instituciones de enseñanza postsecundaria (colegios, universidades, etc.):

**Artículo 504:** Especifica que las escuelas postsecundarias (como colegios, universidades, etc.) deben proporcionar apoyo y adaptaciones apropiadas para que los estudiantes con discapacidades puedan participar por igual en las clases, actividades, vivienda y cualquier otro aspecto escolar.

**Ley de Estadounidenses con Discapacidades** Similar al Artículo 504. La mayor diferencia es que la ADA también corresponde a las escuelas postsecundarias que no reciben fondos federales.

# K-12 vs. Postsecondary Education Supports

## K-12 vs. apoyos para la educación postsecundaria

One of the big differences between K-12 education (which includes CTCs) and postsecondary education is that when a student enrolls in postsecondary education, it is up to the student to self-identify as a student with a disability.

LAUSD Transition teachers can support students with disabilities in this process. For example, we connect students who are planning to attend their local community colleges with that school's disabled student services support staff.

Una de las grandes diferencias entre la educación K-12 (que incluye los CTC) y la educación postsecundaria es que cuando un estudiante se inscribe en la educación postsecundaria, depende del estudiante el identificarse como un estudiante con una discapacidad.

Los maestros de transición del LAUSD pueden apoyar a los estudiantes con discapacidades en este proceso. Por ejemplo, conectamos a los estudiantes que planean asistir a sus colegios comunitarios locales con el personal de apoyo de servicios para estudiantes discapacitados de esa escuela.



# Postsecondary Education Supports

## Apoyos para la Educación Postsecundaria

Supports include accommodations such as:

- Alternative testing environments
- Accessible technology
- Note-taking
- Extended time on assignments and tests
- Priority registration

Supports are individualized and typically require a copy of a student's last high school IEP.

Los apoyos incluyen adaptaciones tales como:

- Entornos alternos para pruebas
- Tecnología que sea accesible
- Tomar notas
- Tiempo extendido en asignaciones y pruebas
- Inscripción prioritaria

Los apoyos son individualizados y típicamente requieren una copia del IEP más reciente de la escuela preparatoria del estudiante.



# Regional Center

## Centro Regional

The Regional Center is a *nonprofit, private corporation* that contracts with the California Department of Developmental Services (DDS) to coordinate or provide community support, resources and access to services for individuals with developmental disabilities and their families. There are 21 Regional Centers throughout California, seven of which are in Los Angeles County.

Regional Centers are independently operated; parents should contact their local Regional Center for information about specific services provided.



<https://www.dds.ca.gov/rc/>

El Centro Regional es una *corporación privada sin fines de lucro* que contrata con el Departamento de Servicios de Desarrollo de California (DDS, por sus siglas en inglés) para coordinar o proporcionar apoyo comunitario, recursos y acceso a servicios para personas con discapacidades de desarrollo y sus familias. Hay 21 Centros Regionales en todo California, siete de los cuales están en el Condado de Los Ángeles.

Los Centros Regionales son operados de manera independiente; los padres deben comunicarse con su Centro Regional local para obtener información sobre los servicios específicos que se brindan.



# Department of Rehabilitation

## Departamento de Rehabilitación

The California Department of Rehabilitation (DOR) works in partnership with consumers and other stakeholders to provide services and advocacy resulting in employment, independent living, and equality for individuals with disabilities.

El Departamento de Rehabilitación de California (DOR, por sus siglas en inglés) trabaja en colaboración con los consumidores y otras partes interesadas para proporcionar servicios y abogacía que resulten en empleo, vida independiente e igualdad para las personas con discapacidades.



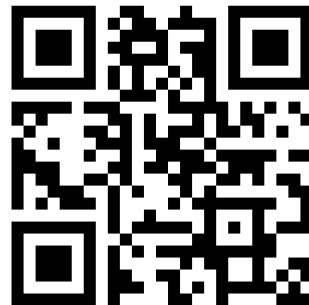


# Department of Rehabilitation

## Departamento de Rehabilitación

- Tuition assistance
- Technology
- Assistive technology
- Transportation assistance
- Counseling
- Specialized assistance for students with low incidence disabilities (ex: hearing/visual impairments)

- Ayuda con la matrícula
- Tecnología
- Tecnología de apoyo
- Ayuda con el transporte
- Asesoramiento
- Ayuda especializada para estudiantes con discapacidades poco comunes (por ejemplo: Discapacidades auditivas/visuales)



[www.dor.ca.gov](http://www.dor.ca.gov)



# Career and Transition Centers (CTCs)

## Centros de Transición y para Carreras

CTCs are NOT a postsecondary option. They are considered part of the LAUSD K-12 program for students with moderate/severe disabilities.

Transition teachers support the matriculation of students with moderate/severe disabilities to their local CTC by conducting field trips and parent trainings.

The CTCs should be considered for all students with moderate/severe disabilities after they have completed 4 years of high school.

Los CTC NO son una opción postsecundaria. Se consideran parte del programa K-12 de LAUSD para estudiantes con discapacidades moderadas/severas.

Los maestros de transición apoyan la matriculación de estudiantes con discapacidades moderadas / severas a su CTC local mediante la realización de paseos escolares y capacitaciones para padres.

Los CTC deben ser considerados para todos los estudiantes con discapacidades moderadas/severas después de haber completado 4 años de escuela secundaria.





**LAUSD**  
UNIFIED



**Submit Questions**

**Escanear código QR para enviar preguntas**

**<https://bit.ly/CAC-QUESTIONS>**

# Transition Employment Preparation

## Transición de preparación para un empleo

### DISTRICT OFFICE OF TRANSITION SERVICES

Our mission is to prepare students with disabilities ages 14+ to transition from school to adult life. Transition planning includes instructional activities, collaboration, employment preparation, and assessment to help students identify and move toward their post secondary goals. Secondary schools in the Los Angeles Unified School District are provided the following supports by a transition teacher.

#### ACTIVITIES

- Transition activities help students prepare for post secondary education, employment, and independent living
- Targeted and individualized activities are selected based on assessed strengths, preferences interests, and needs

#### COLLABORATION

- Connect students and families with outside agencies
- Provide training and support for compliant Individual Transition Plan (ITP) development as part of the Individualized Educational Program (IEP)

#### EMPLOYMENT PREPARATION

- Instruction in employability skills to prepare students for employment
- Partnerships with Department of Rehabilitation and Workability I to provide unique services and paid work-based learning experiences

#### ASSESSMENT

- Transition assessments are utilized to identify student strengths, preferences, interests, and needs
- Students are assessed in the areas of education, employment, and independent living

<https://achieve.lausd.net/spedDOTS> | 213-241-8050  
Division of Special Education



### OFICINA DEL DISTRITO DE SERVICIOS DE TRANSICIÓN

Nuestra misión es preparar a los estudiantes con discapacidades mayores de 14 años para la transición de la escuela a la vida adulta. La planificación de la transición incluye actividades de enseñanza, colaboración, preparación para el empleo y evaluación para ayudar a los estudiantes a identificar y avanzar hacia sus objetivos postsecundarios. Las escuelas secundarias del Distrito Escolar Unificado de Los Ángeles cuentan con las siguientes medidas de apoyo por parte de un maestro de transición.

#### ACTIVIDADES

- Las actividades de transición ayudan a los estudiantes a prepararse para la educación postsecundaria, el empleo y la vida independiente
- Se seleccionan actividades específicas e individualizadas basadas en las fortalezas, preferencias, intereses y necesidades evaluadas

#### COLABORACIÓN

- Poner en contacto a los estudiantes y a las familias con agencias externas
- Proporcionar capacitación y apoyo para el cumplimiento de la elaboración del Plan de Transición Individualizado (ITP) como parte del Programa Educativo Individualizado (IEP)

#### PREPARACIÓN PARA EL EMPLEO

- Enseñanza sobre habilidades de empleabilidad para preparar a los estudiantes para el empleo
- Asociaciones con el Departamento de Rehabilitación y Capacidad de Trabajo I para proporcionar servicios específicos experiencias de aprendizaje basadas en el trabajo remunerado

#### EVALUACIÓN

- Las evaluaciones de transición se utilizan para identificar las fortalezas, preferencias, intereses y necesidades de los estudiantes
- Los estudiantes son evaluados en los ámbitos de educación, empleo y vida independiente

<https://achieve.lausd.net/spedDOTS> | 213-241-8050  
División de Educación Especial



# Employment Preparation

## Preparación para un Empleo

Transition Services role:

- Provide students work-based learning experiences.
- Provide employability skills instruction.

Papel sobre los Servicios de Transición:

- Proporcionar a los estudiantes experiencias de aprendizaje en el trabajo.
- Proporcionar instrucción de habilidades de aptitud para ser contratados.



# Transition Partnership Program Contract

## Contrato de Programa de Transición con Agencias

The Transition Partnership Program (TPP) is a collaborative contract developed between the California Department of Rehabilitation (DOR) and LAUSD. TPP provides enhanced, unique, or redesigned coordinated student services in the areas of:

- Job Exploration & Counseling
- Workplace Readiness Training
- Work Based Learning Experience
- Self-Advocacy Instruction
- Postsecondary Counseling

El Programa de Transición con Agencias (TPP) es un contrato de colaboración desarrollado entre el Departamento de Rehabilitación de California (DOR) y LAUSD. TPP proporciona servicios estudiantiles coordinados mejorados, únicos o rediseñados en las áreas de:

- Exploración de empleo y asesoramiento
- Capacitación sobre la preparación para el lugar de trabajo
- Experiencias del aprendizaje basado en trabajo
- Enseñanza de auto abogacía
- Asesoramiento postsecundario





# Transition Partnership Program

## Programa de Transición con Agencias

### TRANSITION PARTNERSHIP PROGRAM (TPP)

*A collaborative partnership between Los Angeles Unified School District, California Department of Rehabilitation, and local businesses.*

The purpose of TPP is to provide enhanced, coordinated vocational services and support to successfully transition students with disabilities into meaningful employment. Through the program, students can receive the following (based on student need, taking into account preferences and interests):

**JOB EXPLORATION & COUNSELING**  
**WORKPLACE READINESS TRAINING**  
**WORK BASED LEARNING EXPERIENCE**  
**SELF ADVOCACY INSTRUCTION**  
**POSTSECONDARY COUNSELING**

A student may be eligible to participate if they:

- Are between the ages of 16-21
- Have an Individualized Education Program (IEP)
- Are highly motivated to participate in the program

*For more information, please contact the Transition Teacher assigned to your school.*

**DOR** DEPARTMENT of  
REHABILITATION  
Employment, Independence & Equality



<https://achieve.lausd.net/spedDOTS> | 213-241-8050  
Division of Special Education

Revised 1/2023

### PROGRAMA DE ASOCIACIÓN DE TRANSICIÓN (TPP)

*Una asociación de colaboración entre el Distrito Escolar Unificado de Los Angeles, el Departamento de Rehabilitación de California y los negocios locales.*

El propósito del TPP es proporcionar servicios vocacionales mejorados y coordinados y apoyo para la transición exitosa de los estudiantes con discapacidades a un empleo significativo. A través del programa, los estudiantes pueden recibir lo siguiente (según la necesidad del estudiante, teniendo en cuenta sus preferencias e intereses):

**EXPLORACIÓN Y ORIENTACIÓN LABORAL**  
**CAPACITACIÓN DE PREPARACIÓN PARA EL EMPLEO**  
**EXPERIENCIA DE APRENDIZAJE EN EL LUGAR DE EMPLEO**  
**ENSEÑANZA EN LA AUTO-REPRESENTACIÓN**  
**ORIENTACIÓN POSTSECUNDARIA**

Un estudiante puede reunir los requisitos para participar en el programa si:

- Está entre las edades de 16 a 21 años
- Tiene un Plan de Educación Individualizado (IEP)
- Está sumamente motivado para participar en el programa

*Para más información, por favor comuníquese con el maestro de transición asignado a su escuela.*

**DOR** DEPARTMENT of  
REHABILITATION  
Employment, Independence & Equality



<https://achieve.lausd.net/spedDOTS> | 213-241-8050  
División de Educación Especial

Revised 1/2023



[www.dotslausd.org/flyers](http://www.dotslausd.org/flyers)

# WorkAbility 1 Grant

## Subvención de Workability 1

### Grant Highlights:

- Funding for employability training and subsidized work experiences.
- Funding for transition staff development.
- Ongoing collaboration with WAI grant recipient districts and Special Education Local Plan Areas (SELPAs) across California.

### Aspectos destacados de la subvención:

- Financiación para la formación de aptitud para ser contratados y las experiencias laborales subvencionadas.
- Financiación para el perfeccionamiento del personal de transición.
- Colaboración continua con los distritos beneficiarios de la subvención WAI y las Áreas del Plan Local de Educación Especial (SELPA) en todo California.





# WorkAbility 1

## WORKABILITY I

*A collaborative partnership between Los Angeles Unified School District, California Department of Education, and local businesses.*

The WorkAbility I (WAI) program provides comprehensive pre-employment skills training, employment placement, and follow-up for high school students in special education who are making the transition from school to work, independent living, and postsecondary education or training. Through the program, students can receive the following (appropriate to individual student needs, abilities, and interests):

- PAID WORK EXPERIENCES**
- VOCATIONAL ASSESSMENTS**
- MARKETABLE EMPLOYABILITY SKILLS**
- EXPOSURE TO POST SECONDARY OPPORTUNITIES**

A student may be eligible to participate if they:

- Are between the ages of 16-21
- Have an Individualized Education Program (IEP)
- Have right-to-work documents
- Are highly motivated to participate in the program

*For more information, please contact the Transition Teacher assigned to your school.*



Project administered by the California Department of Education



<https://achieve.lausd.net/spedDOTS> | 213-241-8050

Division of Special Education

Revised 1/2023



[www.dotslausd.org/flyers](http://www.dotslausd.org/flyers)

## WORKABILITY I

*Una asociación de colaboración entre el Distrito Escolar Unificado de Los Angeles, la Secretaría de Educación del Estado de California y los negocios locales.*

El programa WorkAbility I (WAI) proporciona la capacitación integral de las habilidades previo al empleo, colocación laboral y seguimiento de los estudiantes de la escuela preparatoria que están en educación especial que hacen la transición de la escuela al trabajo, las destrezas para vivir por cuenta propia y la educación o capacitación postsecundaria. A través de este programa los estudiantes pueden recibir lo siguiente (adecuado a las necesidades, capacidades e intereses individuales del estudiante):

- EXPERIENCIAS LABORALES CON GOCE DE SUELDO**
- EVALUACIONES VOCACIONALES**
- HABILIDADES DE EMPLEABILIDAD COMERCIALIZABLES**
- EXPOSICIÓN A OPORTUNIDADES POST SECUNDARIAS**

Un estudiante puede reunir los requisitos para participar en el programa si:

- Está entre las edades de 16 a 21 años
- Tiene un Plan de Educación Individualizado (IEP)
- Tiene los documentos de derecho a trabajar (right-to-work)
- Está sumamente motivado para participar en el programa

*Para más información, por favor comuníquese con el maestro de transición asignado a su escuela.*



Project administered by the California Department of Education



<https://achieve.lausd.net/spedDOTS> | 213-241-8050

División de Educación Especial

Revisado 1/2023

# Work-Based Learning Video

## Video sobre el Aprendizaje Basado en el Trabajo

On the next slide, we will be sharing a video about work-based learning. The video may not be fully accessible to persons with visual impairments. If you require accessibility support with this video, please contact the District Office of Transition Services at (213) 241-8050.



En la siguiente diapositiva, compartiremos un video sobre el aprendizaje basado en el trabajo. Es posible que el video no sea totalmente accesible para personas con discapacidades visuales. Si necesitan apoyo para accesibilidad de este video, por favor comuníquese con la Oficina del Distrito de Servicios de Transición al (213) 241-8050.



Scan to submit questions.

# Work-Based Learning

## Aprendizaje basado en el Trabajo





# Transition Assessment

## Evaluaciones para la Transición

### DISTRICT OFFICE OF TRANSITION SERVICES

Our mission is to prepare students with disabilities ages 14+ to transition from school to adult life. Transition planning includes instructional activities, collaboration, employment preparation, and assessment to help students identify and move toward their post secondary goals. Secondary schools in the Los Angeles Unified School District are provided the following supports by a transition teacher.



#### ACTIVITIES

- Transition activities help students prepare for post secondary education, employment, and independent living
- Targeted and individualized activities are selected based on assessed strengths, preferences, interests, and needs



#### COLLABORATION

- Connect students and families with outside agencies
- Provide training and support for compliant Individual Transition Plan (ITP) development as part of the Individualized Educational Program (IEP)



#### EMPLOYMENT PREPARATION

- Instruction in employability skills to prepare students for employment
- Partnerships with Department of Rehabilitation and Workability I to provide unique services and paid work-based learning experiences



#### ASSESSMENT

- Transition assessments are utilized to identify student strengths, preferences, interests, and needs
- Students are assessed in the areas of education, employment, and independent living

<https://achieve.lausd.net/spedDOTS> | 213-241-8050  
Division of Special Education



### OFICINA DEL DISTRITO DE SERVICIOS DE TRANSICIÓN

Nuestra misión es preparar a los estudiantes con discapacidades mayores de 14 años para la transición de la escuela a la vida adulta. La planificación de la transición incluye actividades de enseñanza, colaboración, preparación para el empleo y evaluación para ayudar a los estudiantes a identificar y avanzar hacia sus objetivos postsecundarios. Las escuelas secundarias del Distrito Escolar Unificado de Los Ángeles cuentan con las siguientes medidas de apoyo por parte de un maestro de transición.



#### ACTIVIDADES

- Las actividades de transición ayudan a los estudiantes a prepararse para la educación postsecundaria, el empleo y la vida independiente
- Se seleccionan actividades específicas e individualizadas basadas en las fortalezas, preferencias, intereses y necesidades evaluadas



#### COLABORACIÓN

- Poner en contacto a los estudiantes y a las familias con agencias externas
- Proporcionar capacitación y apoyo para el cumplimiento de la elaboración del Plan de Transición Individualizado (ITP) como parte del Programa Educativo Individualizado (IEP)



#### PREPARACIÓN PARA EL EMPLEO

- Enseñanza sobre habilidades de empleabilidad para preparar a los estudiantes para el empleo
- Asociaciones con el Departamento de Rehabilitación y Capacidad de Trabajo I para proporcionar servicios específicos experiencias de aprendizaje basadas en el trabajo remunerado



#### EVALUACIÓN

- Las evaluaciones de transición se utilizan para identificar las fortalezas, preferencias, intereses y necesidades de los estudiantes
- Los estudiantes son evaluados en los ámbitos de educación, empleo y vida independiente

<https://achieve.lausd.net/spedDOTS> | 213-241-8050  
División de Educación Especial



# Transition Assessment (continued)

## Evaluaciones para la Transición (continuación)

- Transition assessments are utilized to identify student strengths, preferences, interests, and needs
- Students are assessed in the areas of education, employment, and independent living
- Las evaluaciones de transición se utilizan para identificar las aptitudes, preferencias, intereses y necesidades de los estudiantes
- Se evalúa a los estudiantes en las áreas de educación, empleo y vida independiente



# Transition Assessment Video

## Video de Evaluación para la Transición

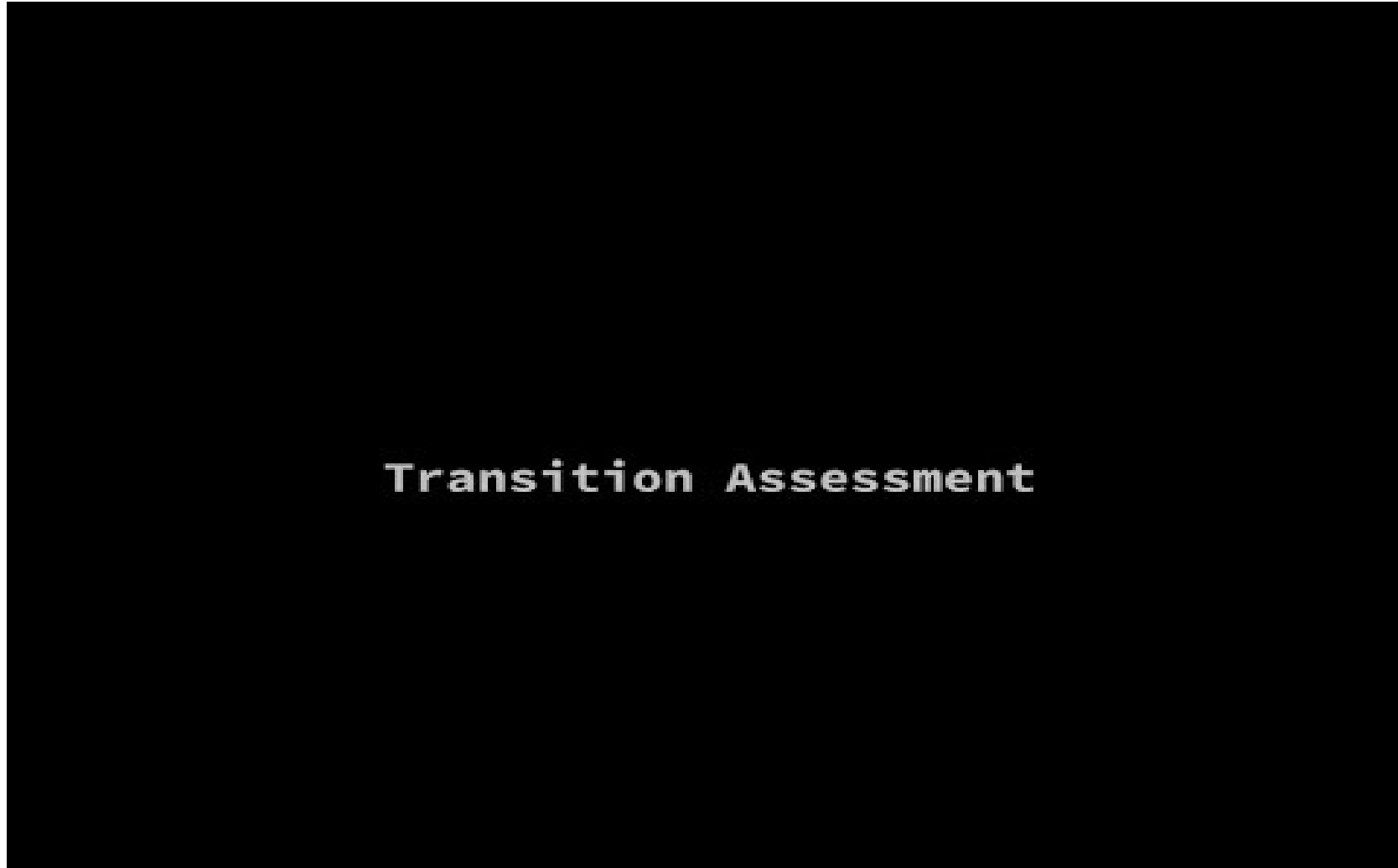
On the next slide, we will be sharing a video about transition assessment. The video may not be fully accessible to persons with visual impairments. If you require accessibility support with this video, please contact the District Office of Transition Services at (213) 241-8050.

En la siguiente diapositiva, compartiremos un video sobre el aprendizaje en el trabajo. Es posible que el video no sea totalmente accesible para personas con discapacidades visuales. Si necesitan apoyo para accesibilidad con este video, comuníquense con la Oficina Distrital de Servicios de Transición al (213) 241-8050.



# Transition Assessment (Video)

## Evaluaciones para la Transición (video)



# Transition Assessment Tools

## Herramientas de las Evaluaciones para la Transición

Just some of the many available transition assessment tools...

- [Holland Code \(RIASEC\) Test](#)
- [CA Career Zone Interest Profiler](#)
- [O\\*Net Interest Profiler](#)
- [Career OneStop Interest Assessment](#)
- [Career Cluster Interest Survey](#)
- [Essential Skills for All Teens](#)
- [Career Interest Inventory–Pictorial](#)
- [Preferences Assessment from T Folio](#)

Estas son solo algunas de las numerosas herramientas disponibles...

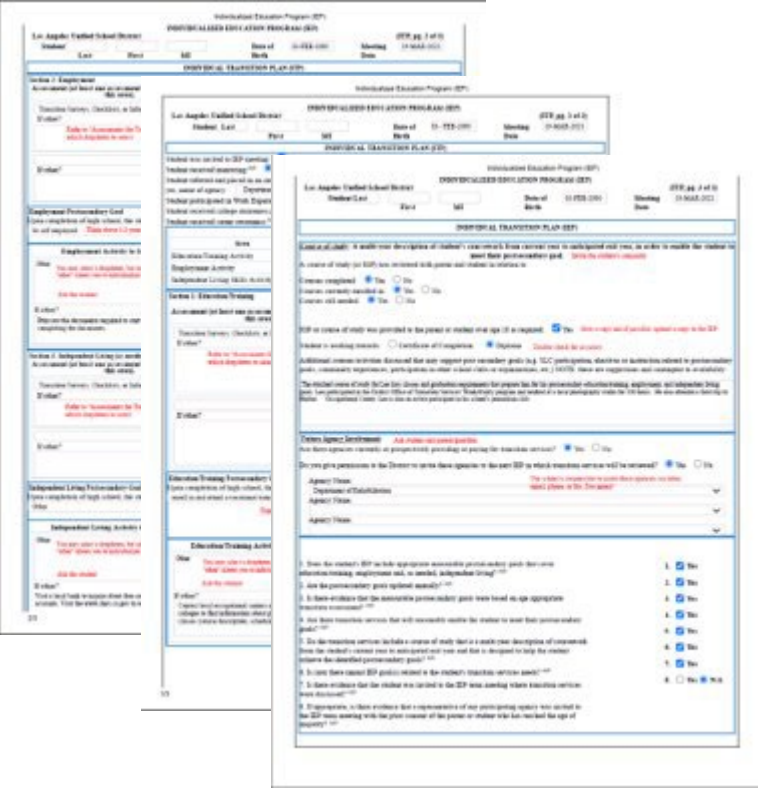
- [Prueba del Código Holland \(RIASEC\)](#)
- [Perfil de intereses de CA Career Zone](#)
- [Perfil de intereses O\\*Net](#)
- [Evaluación de intereses de Career OneStop](#)
- [Encuesta de intereses profesionales](#)
- [Habilidades esenciales para todos los adolescentes](#)
- [Inventario pictórico de intereses profesionales](#)
- [Evaluación de preferencias de T Folio](#)





# The Individual Transition Plan (ITP)

## Plan Individual de Transición (ITP)



- The template we use to map out a student's transition from school to adult living.
- Outlines transition assessment results, postsecondary goals, activities to support the goals, course of study, and agency linkages.
- La planilla que utilizamos para trazar la transición de un estudiante de la escuela a la vida adulta.
- Describe los resultados de la evaluación de la transición, las metas postsecundarias, las actividades para apoyar las metas, el curso de estudio y los vínculos a agencias.



# The Individual Transition Plan (ITP)

## Plan Individual de Transición (ITP)

- When a student is a client of a partner agency, Transition teachers facilitate the invitation of agencies to the IEP team meeting. Examples: Department of Rehabilitation and Regional Center.
- During each IEP team meeting in which an ITP is being reviewed, a discussion of agency involvement should take place, and the ITP should be completed accordingly.
- Cuando un estudiante es cliente de una agencia asociada, los maestros de transición facilitan la invitación de las agencias a la reunión del equipo del IEP. Ejemplos: Departamento de Rehabilitación y del Centro Regional.
- Durante cada reunión del equipo del IEP en la que se está revisando un ITP, debe llevarse a cabo una discusión sobre la participación de la agencia, y el ITP debe completarse conforme corresponde.

**Future Agency Involvement:**

Are there agencies currently or prospectively providing or paying for transition services?  Yes  No

Do you give permission to the District to invite these agencies to the next IEP in which transition services will be reviewed?  Yes  No

Agency Name:  ▼

Agency Name:  ▼

Agency Name:  ▼

**Participación de una entidad en el futuro:**

¿Existen entidades que actualmente provean o pagan por los servicios de transición o lo harán en el futuro?  Sí  No

¿Da usted permiso para que el Distrito Escolar invite a estas entidades a la próxima reunión del IEP en la que se repasarán los servicios de transición?  Sí  No

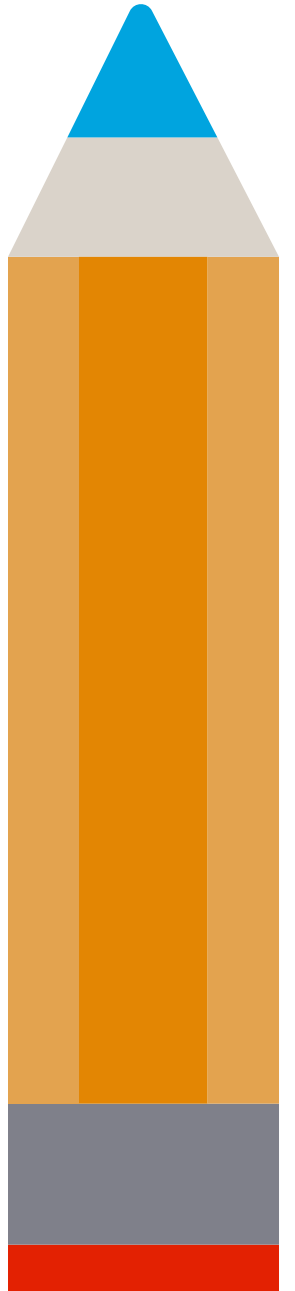
Nombre de la entidad:  ▼

Nombre de la entidad:  ▼

Nombre de la entidad:  ▼

# **Age of Majority**

## **Mayoría de Edad**



# Age of Majority

## Mayoría de Edad

For students who are 17 years old, the student and parent(s)/guardian(s) have been informed that the educational decision-making rights will transfer to the student at 18 years of age unless a court has determined otherwise. This is not part of the ITP, but is in Section N.

En el caso de los estudiantes de 17 años, el estudiante y los padres/tutores legales han sido informados de que los derechos para tomar decisiones en materia de educación se transferirán al estudiante a los 18 años de edad, a menos que un tribunal haya determinado lo contrario. Esto no es parte del ITP, pero está en la Sección N.

### Section N: Procedural Safeguards and Follow-up Actions

- For students who are 17 years old, the student and parent(s)/guardian(s) have been informed that the educational decision-making rights will transfer to the student at 18 years of age, unless the court has determined otherwise.

### Sección N: Garantías procesales y acciones complementarias

- En caso de que el estudiante tenga 17 años de edad, se le ha informado al igual que al padre o tutor que a partir de los 18 años de edad tendrá el derecho de tomar decisiones con respecto a su formación educativa, salvo que un juez decida algo distinto.



# Family Partnership

## Alianza de las Familias

**NEW!**

Transition Services: Family Engagement Calendar 2024-2025

Calendar includes school, transition teacher email, training topic description, date, and location.



[www.dotslausd.org/FEcalendar](http://www.dotslausd.org/FEcalendar)

**NUEVO!**

Servicios de transición:  
Calendario de participación familiar 2024-2025

El calendario incluye escuela, correo electrónico del maestro de transición, descripción del tema de capacitación, fecha y ubicación.



# Family Partnership

## Alianza de las Familias

### 3 Things Every Family Can Do to Support Their Child's Transition:

- Encourage your child to attend the ITP meeting
- Share information about your child with the IEP team
- Provide exposure to postsecondary options (e.g., colleges, training programs, work environments) and help develop independent living skills (e.g., house chores, getting around in the community, money management)

### Hay 3 cosas que toda familia puede hacer para apoyar la transición de su hijo(a):

- Animar a su hijo(a) a asistir a la reunión del ITP
- Compartir información sobre su hijo(a) con el equipo del IEP
- Proporcionar información sobre las opciones postsecundarias (por ejemplo, universidades, programas de formación profesional, entornos laborales) y ayudar a desarrollar habilidades de vida independiente (por ejemplo, hacer tareas domésticas, desplazarse en la comunidad, administrar el dinero)



# Resources

## Recursos

Check out the "DOTS"-District Office of Transition Services) page on our LAUSD's website for more information about:

- Options for After High School
- Independent Living
- Outside Agencies
- Additional Transition Resources!



<https://www.lausd.org/Page/17032>

Visite la página "DOTS"-Oficina de Servicios de Transición del Distrito) en nuestro sitio web de LAUSD para obtener más información sobre:

- Opciones para Después de la Escuela Preparatoria
- Vivir por Cuenta Propia
- Agencias Externas
- ¡Recursos Adicionales para la Transición!



# Summary of Learning

## Resumen del Aprendizaje

Today we learned about transition services for students with disabilities including transition activities, collaboration, employment preparation, and assessment.

We provided an overview of the LAUSD Individual Transition Plan (ITP) and also highlighted postsecondary options available to students with disabilities after high school.

Hoy aprendimos sobre los servicios de transición para estudiantes con discapacidades, que incluyó la instrucción/actividades de transición, los vínculos con agencias externas, las oportunidades de aprendizaje basadas en el trabajo y la evaluación .

Proporcionamos una descripción general del Plan de Transición Individual (ITP) del LAUSD y también destacamos las opciones postsecundarias disponibles para los estudiantes con discapacidades después de la escuela preparatoria.









**LAUSD**  
UNIFIED



**Submit Questions using QR Code or**  
**Escanear código QR para enviar preguntas**

**<https://bit.ly/CAC-QUESTIONS>**